



ประกาศเทศบาลตำบลศาลาด่าน

เรื่อง มาตรการจัดระเบียบบริเวณชุมชนท่าเทียบเรือบ้านศาลาด่าน

ด้วยเทศบาลตำบลศาลาด่าน มีเจตนารมณ์และความมุ่งมั่นในการจัดระเบียบบริเวณชุมชน ท่าเทียบเรือบ้านศาลาด่าน ซึ่งเทศบาลตำบลศาลาด่าน พบว่า มีผู้ประกอบการเรือโดยสาร เรือนำเที่ยว มาใช้บริการท่าเทียบเรือบ้านศาลาด่าน จำนวนมาก และมีนักท่องเที่ยวจำนวนมากเดินทาง เข้า - ออก โดยผ่านท่าเทียบเรือบ้านศาลาด่าน ประกอบกับมีผู้ประกอบการ รถ รับ - ส่ง นักท่องเที่ยว เข้ามาบริการนักท่องเที่ยวในบริเวณท่าเทียบเรือบ้านศาลาด่าน เพิ่มมากขึ้น และนำรถเข้ามาจอดภายในบริเวณถนนท่าเทียบเรือบ้านศาลาด่าน จำนวนมาก จึงทำให้เกิดปัญหาการจราจรแออัด ไม่เป็นระเบียบเรียบร้อย และเกิดความหนาแน่นภายในอาคารท่าเทียบเรือ ซึ่งอาจเกิดอันตราย หรือเหตุรำคาญแก่นักท่องเที่ยวและประชาชนในบริเวณท่าเทียบเรือศาลาด่าน ได้

เพื่อความเป็นระเบียบเรียบร้อยของบ้านเมือง และความปลอดภัยในชีวิตและทรัพย์สินของประชาชน และนักท่องเที่ยวในบริเวณชุมชนท่าเทียบเรือบ้านศาลาด่าน เทศบาลตำบลศาลาด่าน จึงอาศัยอำนาจตามพระราชบัญญัติเทศบาล พ.ศ. ๒๔๙๖ แก้ไขเพิ่มเติมถึง (ฉบับที่ ๑๔) พ.ศ.๒๕๖๒ มาตรา ๕๐ และมาตรา ๕๑ ประกอบพระราชบัญญัติกำหนดแผนและขั้นตอนการกระจายอำนาจให้แก่องค์กรปกครองส่วนท้องถิ่น พ.ศ.๒๕๔๒ และแก้ไขเพิ่มเติมถึง (ฉบับที่ ๒) พ.ศ. ๒๕๔๙ มาตรา ๑๖ (๓) ,(๑๗) ,(๑๘) ,(๒๓) และ (๒๗) และอาศัยอำนาจตามพระราชบัญญัติรักษาความสะอาดและความเป็นระเบียบเรียบร้อยของบ้านเมือง พ.ศ. ๒๕๓๕ และแก้ไขเพิ่มเติมถึง (ฉบับที่ ๒) พ.ศ.๒๕๖๐ มาตรา ๑๙ , มาตรา ๓๗ ,มาตรา ๔๗ ,มาตรา ๕๐ ,มาตรา ๕๑ ,มาตรา ๕๒ และมาตรา ๕๖ ประกอบพระราชบัญญัติสาธารณสุข พ.ศ. ๒๕๓๕ และแก้ไขเพิ่มเติมถึง (ฉบับที่ ๓) พ.ศ.๒๕๖๐ มาตรา ๒๕ ,มาตรา ๒๖ ,มาตรา ๒๗ และมาตรา ๒๘ โดยอาศัยอำนาจตามเทศบัญญัติเทศบาลตำบลศาลาด่าน เรื่อง การจัดระเบียบและให้บริการดูแลรักษาความสะอาด ความปลอดภัย และสาธารณสุขไปรษณีย์ขั้นพื้นฐานบริเวณชุมชนและท่าเทียบเรือศาลาด่าน ข้อ ๕ จึงกำหนดวิธีการดูแลจัดการบริเวณท่าเทียบเรือบ้านศาลาด่าน ดังนี้

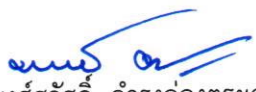
๑. ผู้ประกอบการเรือที่ใช้บริการท่าเทียบเรือบ้านศาลาด่านในการเข้าจอด รับ - ส่ง นักท่องเที่ยว ต้องปฏิบัติตามคำแนะนำของเทศบาลตำบลศาลาด่านและเจ้าหน้าที่ผู้ได้รับมอบหมาย ในการจัดลำดับเรือ เข้า - ออก บริเวณท่าเทียบเรือ
๒. นักท่องเที่ยวผู้ใช้บริการท่าเทียบเรือบ้านศาลาด่าน ต้องปฏิบัติตามคำแนะนำของเทศบาลตำบลศาลาด่าน และเจ้าหน้าที่ผู้ได้รับมอบหมาย ในการใช้ช่องทาง เข้า - ออก บริเวณท่าเทียบเรือ รวมถึงการใช้บริการห้องน้ำบริเวณท่าเทียบเรือ
๓. ผู้ประกอบการบริการรถ รับ - ส่ง นักท่องเที่ยวต้องปฏิบัติตามคำแนะนำของเทศบาลตำบลศาลาด่านและเจ้าหน้าที่ผู้ได้รับมอบหมาย ในการกำหนดสถานที่จอดรถ และแนวเขต บริเวณที่รอ รับ - ส่ง รวมถึงการใช้บริการห้องน้ำบริเวณท่าเทียบเรือ
๔. ผู้ใช้บริการท่าเทียบเรือบ้านศาลาด่าน ทุกท่าน ต้องช่วยกันรักษาความสะอาด และปฏิบัติตามครรลองคลองธรรมของสังคม เพื่อความสงบเรียบร้อย และเพื่อความปลอดภัยในชีวิตและทรัพย์สินของประชาชน และนักท่องเที่ยว ผู้ใช้บริการท่าเทียบเรือบ้านศาลาด่านทุกท่าน

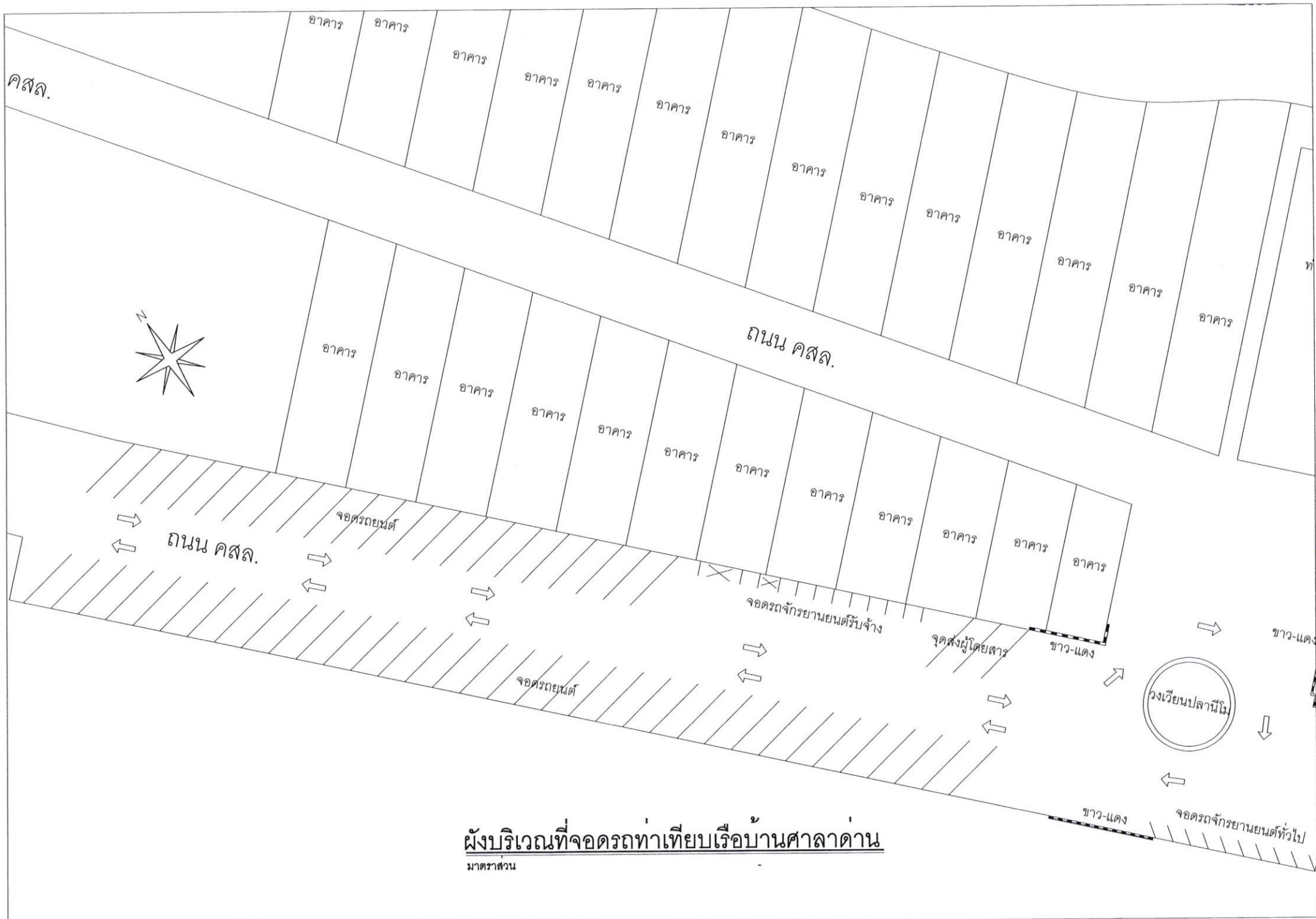
/๕.หากผู้ใด...

๕. หากผู้ใดไม่ปฏิบัติตาม หรือฝ่าฝืนคำแนะนำของเทศบาลตำบลศาลาด่าน และเจ้าหน้าที่ผู้ได้รับมอบหมาย และก่อให้เกิดความเสียหายอันตรายแก่ชีวิตและทรัพย์สิน หรือเหตุรำคาญ แก่นักท่องเที่ยวและประชาชนใน บริเวณท่าเทียบเรือศาลาด่าน เทศบาลตำบลศาลาด่าน จะดำเนินการตามกฎหมายดังกล่าว ข้างต้นอย่างเคร่งครัด

จึงประกาศมาให้ทราบโดยทั่วกัน

ประกาศ ณ วันที่ ๓๑ เดือน กุมภาพันธ์ พ.ศ. ๒๕๖๖


(นายพงศ์สวัสดิ์ ดำรงอ่องตระกูล)
นายกเทศมนตรีตำบลศาลาด่าน



ผังบริเวณที่จอดรถทำเทียบเรือบ้านศาลาด่าน
มาตราส่วน

ผังบริเวณรอบ รับ - ส่ง นักท่องเที่ยวรวมถึงการให้บริการห้องน้ำบริเวณท่าเทียบเรือ

ห้องน้ำ

จุดรับผู้โดยสาร แท็กซี่

บันไดขึ้นชั้น 2

โต๊ะเจ้าหน้าที่ดูแลความปลอดภัย

ทางเข้า

ทางเชื่อมท่าเทียบเรือ

จุดรับผู้โดยสารโรงแรม

จุดเช็คอินของบริษัท

จุดนัดพบ

ทางเข้า

กระถางต้นไม้

กระถางต้นไม้



ผังบริเวณในการใช้ช่องทาง เข้า - ออก บริเวณท่าเทียบเรือ

